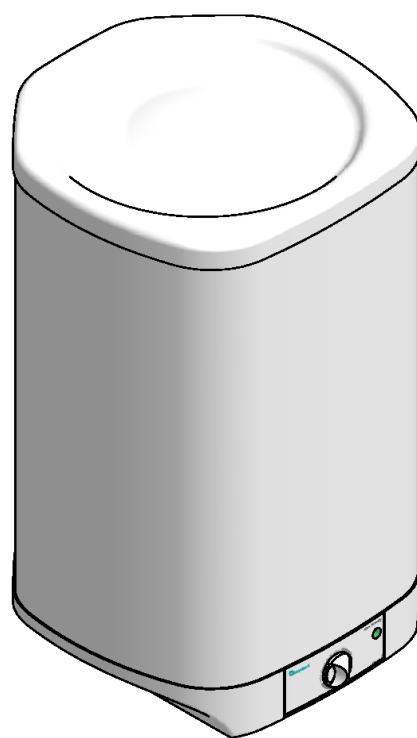
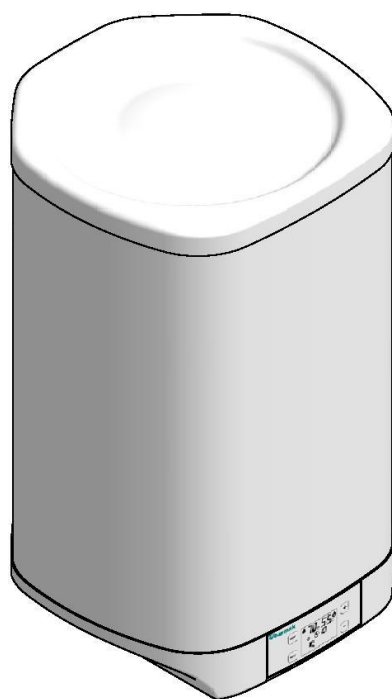
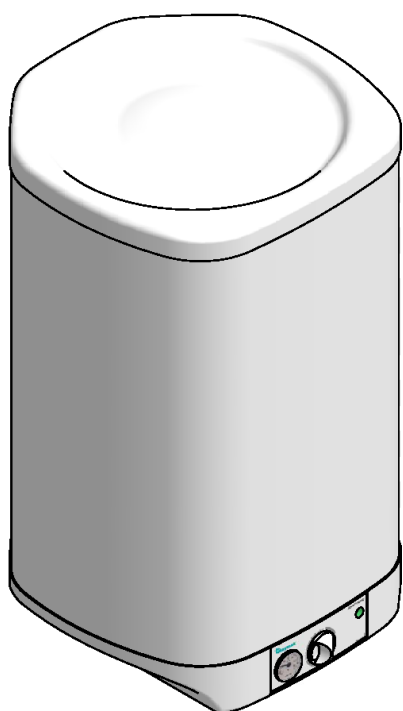


# BAXI

## Aqua Prismatic

LCD / Comfort / Standard  
Elektrisk varmvattenberedare

Datum 131029, rev 1



# Innehållsförteckning

## INNEHÅLLSFÖRTECKNING..... 2

## ALLMÄN VIKTIG INFORMATION ..... 3

<b>LÄS NOGA IGENOM DENNA INSTRUKTION INNAN</b>	
PANNAN STARTAS .....	3
LEVERANSKONTROLL.....	3
SKÖTSEL OCH UNDERHÅLL.....	3
SÄKERHET.....	3
REKLAMATION .....	3
GARANTI .....	3
GARANTIVILLKOR.....	3
VEM KAN INSTALLERA? .....	3
MONTERING AV VARMVATTENBEREDAREN.....	4
ELEKTRISK INSTALLATION .....	4
TILLSYN OCH SKÖTSEL.....	5
STYRPANELER - VARIANTER .....	6
DRIFTSINSTRUKTION .....	6

MANUELLT PROGRAM 	.....7
EKONOMIPROGRAM 	.....7
PROGRAM FÖR TIDSINSTÄLLNING 	.....7
LEGIONELLASKYDDSFUNKTION 	.....8
FRYSSKYDDSFUNKTION 	.....8
KNAPPLÅS 	.....8
SKYDD LÅG VATTENNIVÅ I BEREDAREN .....	8
ÖVERHETTNING .....	8
INSTÄLLNING AV KLOCKA .....	9
KONTINUERLIG FELKONTROLL.....	9
AQUA COMFORT / STANDARD PRISMATIC .....	9
TEKNISKA DATA .....	9
VARMVATTENBEREDARE MED SPIRAL .....	10
ELSCHEMA.....	11

Vi förbehåller oss rätten till konstruktionsändringar och reserverar oss mot eventuella tryckfel.  
Titta på vår hemsida efter uppdateringar av instruktionen.  
HS Perifal AB, Box 654, 521 21 Falköping, tel. 0515-171 10, fax 0515-155 13  
info@baxi.se - www.baxi.se

# Allmän viktig information

## Läs noga igenom denna instruktion innan varmvattenberedaren startas

Tack för att vi fick förtroendet som er leverantör av varmvattenberedare.

För en säker och felfri funktion är det viktigt att utrustningen installeras rätt och att instruktionerna i denna bruksanvisning följs. Om ni ändå känner er osäker på något omkring utrustningen kontakta er återförsäljare för klargörande.

Bristfälligt utförd installation medför att garantiåtagandet från HS Perifal AB:s sida upphör. Garantisedel n fylls i och skickas till HS Perifal AB senast 10 dagar efter installation.

Eventuella elektriska arbeten får endast utföras av behörig elektriker.

Om något fel skulle uppstå, börja med att själv göra felsökning enligt instruktionsbokens felsökningsschema. Om ni ej hittar felet bör ni i första hand vända er till er lokala återförsäljare.

## Leveranskontroll

Börja med en kontroll av emballaget för att konstatera om det är några synliga fraktskador på godset. Eventuella skador påtalas direkt för fraktbolaget vilka har försäkringar för transporten.

## Skötsel och underhåll

Det är ägarens/användarens ansvar att utrustningen underhålls enligt anvisningarna i denna instruktionsbok.

## Säkerhet

Om fel eller brister visar sig, ska dessa så snabbt som möjligt åtgärdas av en VVS-installatör.

## Reklamation

Ni bör alltid vända er till den installatör/återförsäljare, som installerat/levererat varmvattenberedaren. Därefter för installatören/återförsäljaren om så erfordras, reklamationen vidare till HS Perifal AB.

## Garanti

Garantin gäller två år från installationsdatumet och förutsätter att det med varmvattenberedaren medlevererade garantibeviset ifylls och returneras till HS Perifal AB.

## Garantivillkor

HS Perifal AB lämnar 2 års garanti på varmvattenberedaren avseende fabriksfel på ingående komponenter. Undantaget är anoden som är en förbrukningsdel, skador orsakade av bristande underhåll, felaktigt handhavande eller undermålig installation.

Garantin omfattar ej heller skador på person eller annan egendom annat än den försålda varan, ej heller andra följskador eller indirekta uppkomna skador.

Arbetskostnad för utbyte av komponenter ingår ej i garantin. HS Perifal AB tillhandahåller nya komponenter mot återlämnande av defekta komponenter inom 14 dagar. Komponenter skickade med mottagarfrakt utlöses ej.

## Vem kan installera?

Det är av stor vikt att installationen utförs på anvisat sätt, och av kompetenta installatörer, för att en väl fungerande anläggning skall erhållas.

Gällande normer och föreskrifter skall följas.

## Montering av varmvattenberedaren

Varmvattenberedaren rekommenderas att installeras i ett rum med befintlig golvbrunn.

Varmvattenberedaren skall monteras vertikalt hängande på plan vägg med anslutningarna nedåt.

Skruva fast den medlevererade upphängningskonsolen så att den sitter fast ordentligt i väggen. Använd skruv med en diameter av 8-10mm.

Häng upp beredaren på upphängningskonsolen och justera med stödklacken så att beredaren hänger rakt.

Montera ventilkombination med blandningsventil för varm-/kallvatten, avstängnings-/backventil och säkerhets-/avtappningsventil.

Från säkerhetsventilen skall ett spillrör dras till lämpligt avlopp. Spillrörets dimension skall vara samma som säkerhetsventilens. Spillröret skall dras med oavbrutet fall samt frostfritt och väl fastsatt i vägg.

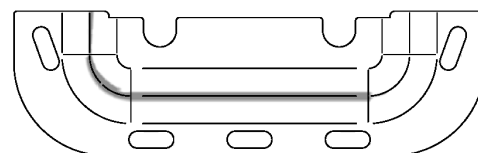
Se till att beredaren är helt fylld med vatten innan strömmen kopplas till. Lufta ur den genom att spola vatten i en varmvattenkran tills det slutar komma luft.

Koppla till strömmen och gör önskade inställningar i styrpanelen.

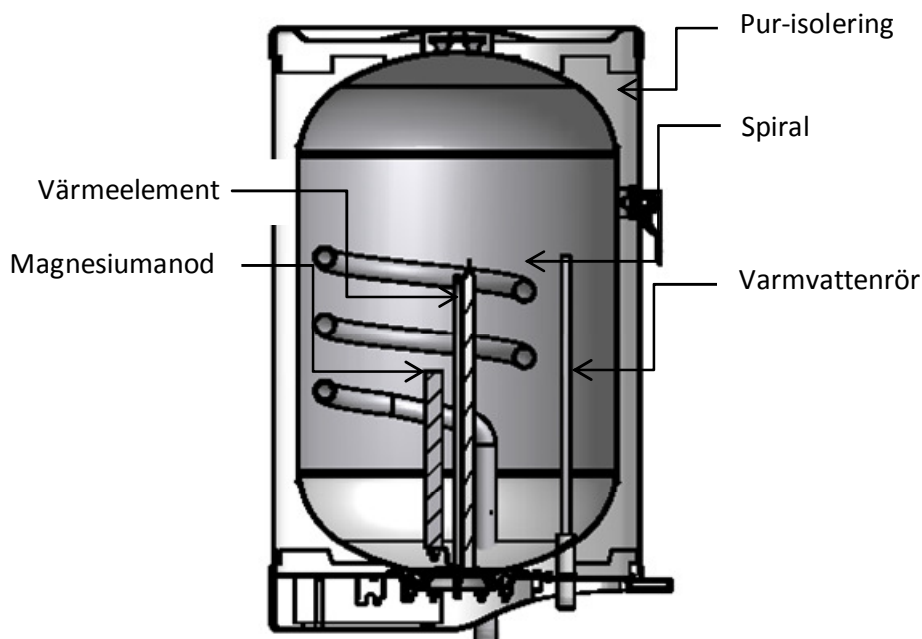
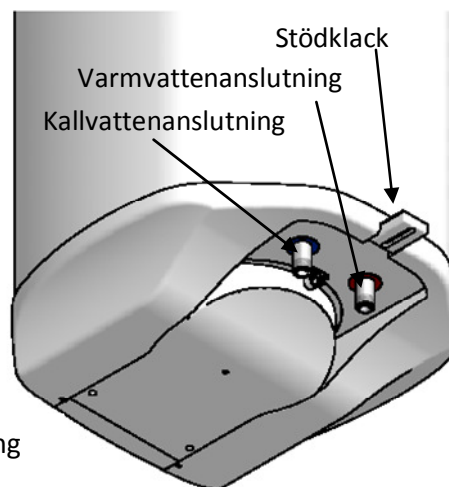
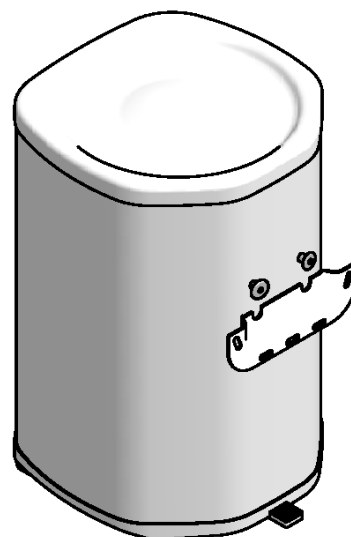
Ställ in blandningsventilen för önskad tappvattentemperatur.

## Elektrisk installation

Elinstallation samt eventuell service skall göras under överinseende av behörig elinstallatör.



Upphängningskonsol



## Tillsyn och skötsel

### Rengöring

Varmvattenberedaren utsida får ej rengöras med starka eller frätande rengöringsmedel (t.ex. bensin eller alkohol). Använd t.ex. fönsterputsmedel och en trasa.

### Skyddsanod

Invändigt i varmvattenberedaren finns en anod som skall kontrolleras en gång om året. Anodens uppgift är att ge beredaren ett extra skydd invändigt mot korrosion. Anoden förbrukas dels genom att den offerar sig för porer i emaljen, dels genom att den går i egenförbrukning beroende på vattnets kemiska sammansättning.

Om anoden har en diameter mindre än 10mm är den förbrukad och skall bytas ut.

Underhåll, kontroll och byte av anoden är en förutsättning för att garantin skall gälla.

### Säkerhetsventil

Säkerhetsventilen skall kontrolleras regelbundet, 2-4 gånger per år, för att förhindra igensättning. Kontrollen sker genom att vrida säkerhetsventilens ratt moturs, vatten skall då strömma genom spillröret. Skulle så ej ske är säkerhetsventilen defekt och måste bytas.

Säkerhetsventilen släpper ibland ut lite vatten efter en varmvattentappning. Detta utsläpp orsakas av att det kalla vattnet som fylls på i beredaren expanderar, med tryckökning som följd, vilket öppnar säkerhetsventilen.

### Tömning av beredaren

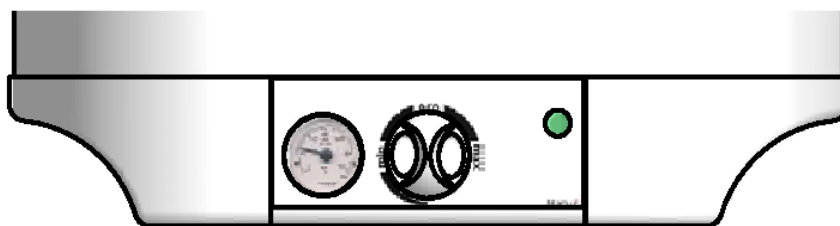
Bryt strömmen till beredaren. Stäng därefter av ventilen på inkommande kallvattenledning.

Öppna säkerhetsventilen på ventilkombinationen varvid vatten kommer att strömma ut ur den. Se till att spillröret mynnar i ett avlopp.

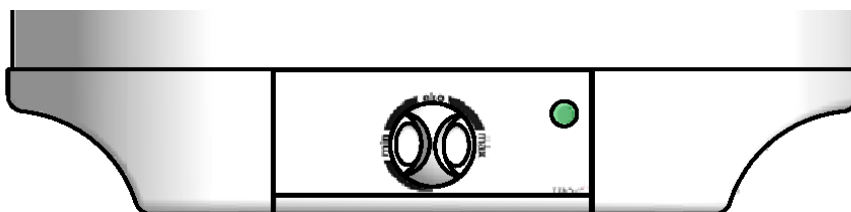
När avrinningen minskar kan röret för varmvattenanslutningen lossas eller ett tappställe öppnas för att släppa in luft till beredaren.

När vattnet slutat rinna ur beredaren kan det finnas en lite mängd kvar i botten. Om detta vattnet skall tappas ur måste elpatronen lossas.

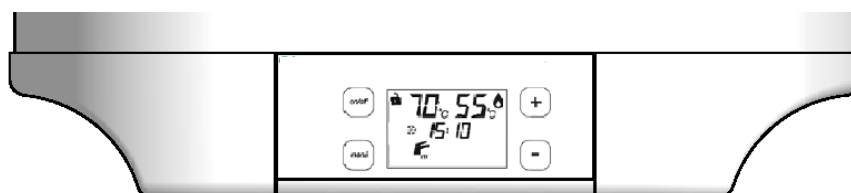
## Styrpaneler - varianter



Aqua Prismatic Comfort



Aqua Prismatic Standard

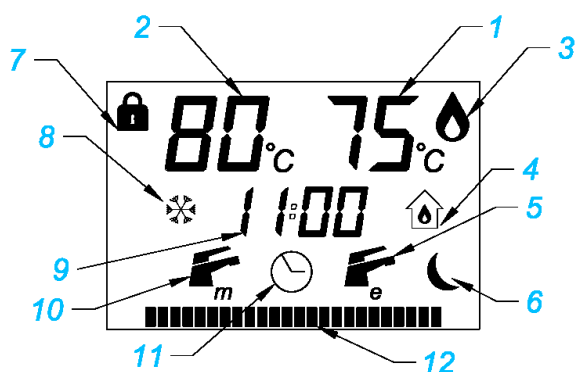
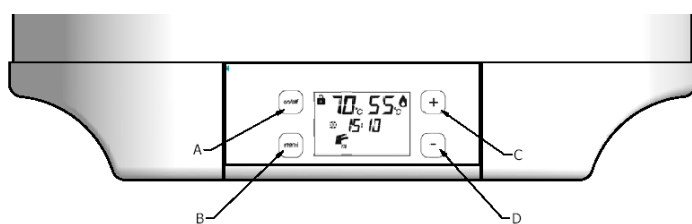


Aqua Prismatic LCD

## Driftsinstruktion

Aqua LCD Prismatic har en elektronisk styrpanel som är utformad för att ge maximal komfort. Den är försedd med två olika program – växla mellan dem med hjälp av menyknappen. Se förklaringar till displaysymbolerna och knapparna nedan!


A	<b>On/Off</b>	Strömbrytare
B	<b>Menu</b>	Används för att skifta program och inställningar.
C	<b>(+)</b>	Används för att välja program. Ett kort tryck på knappen ökar det valda programmet ett steg. Håll in knappen i 3 sek så stegar det upp kontinuerligt.
D	<b>(-)</b>	Används för att välja program. Ett kort tryck på knappen minskar det valda programmet ett steg. Håll in knappen i 3 sek så stegar det ned kontinuerligt.





1	Konstant temperatur i beredaren
2	Inställd temperatur i beredaren
3	Drift
4	Legionellskyddsfunktion
5	Ekonomiprogram
6	Nattsänkning
7	Knapplås
8	Frostskyddsfunktion
9	Tid
10	Manuellt program
11	Tidsinställning
12	Tidsperiodvisning

## Manuellt program

Detta är ett program för manuell drift vid vilket varmvattenberedaren håller önskad, inställd temperatur.


Manuellt program väljs genom att trycka på menyknappen en eller flera gånger tills symbolen  visas i displayen.

Temperaturen ändras genom att trycka på (+) och/eller (-). Vid manuell drift visas symbolen  på displayen.

Om menyknappen trycks in i 5 sekunder visas nattsänkningssymbolen  på displayen.

Nattsänkningen aktiveras genom att (+) knappen trycks in. När nattsänkningen är aktiverad håller varmvattenberedaren en temperatur på t.ex. 50°C från kl. 23:00 till kl. 07:00. På detta viset kan energi sparas.


## Ekonomiprogram

Ekonomi programmet väljs genom att trycka på menyknappen en eller flera gånger tills symbolen  visas i displayen.

När detta program är aktivt har varmvattenberedaren en fabriksinställd temperatur på 60°C.

## Program för tidsinställning

Detta program säkrar att beredaren värms till två förutbestämda temperaturnivåer i två olika tidsfönster. Ett exempel är att mellan kl. 07:00 och kl. 18:00 är temperaturen 60°C och mellan kl. 18:00 och kl. 00:00 är temperaturen 70°C. Två olika tidsfönster kan följas direkt efter varandra eller delas upp på t.ex. kl. 07:00 till 14:00 60°C och kl. 18:00 till 23:00 70°C.

Tidsfönster programmet väljs genom att trycka på menyknappen en eller flera gånger tills symbolen  visas i displayen.

Tryck därefter in menyknappen i 5 sekunder och "Tidsfönster 1" visas i displayen.

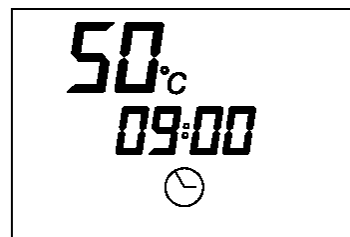
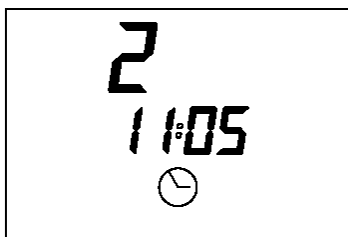
Ställ in önskad starttid med (+) eller (-). Stega till nästa ruta med menyknappen.

Ställ in önskad stopptid med (+) eller (-). Stega till nästa ruta med menyknappen.

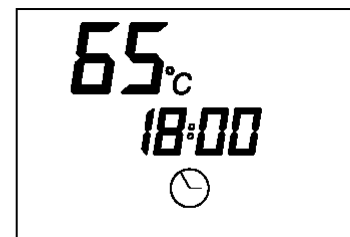
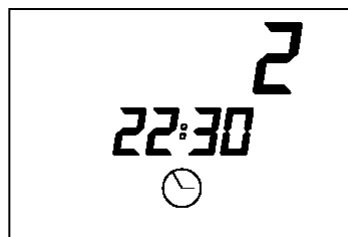
Ställ in önskad temperatur med (+) eller (-). Stega till nästa ruta med menyknappen och gör inställningar i "Tidsfönster 2".

Vänta 10 sekunder efter sista ändringen så sparas inställningarna automatiskt.

### Tidsfönster 1.



### Tidsfönster 2.



När programmering av "Tidsfönster 1" är klar får "Tidsfönster 2" automatiskt ett klockslag som börjar där det första inställningen slutar.

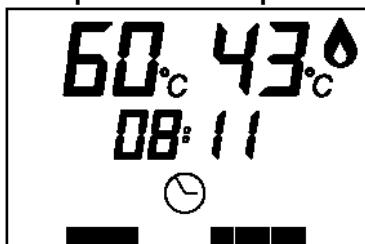
När tid- och temperatur är inställda visas "Tidsperiodvisning" i nederkant av displayen där den svarta stapeln indikerar vilka tider beredaren kommer att värmas. Exempel på inställning, "Tidsperiod 1" 07:00-15:00 60°C och "Tidsperiod 2" 15:00-07:00 70°C.

#### Exempel sammanhängande tidsperioder



Om de två tidsperioderna inte följer efter varandra blir det tomrum mellan de svarta staplarna. Exempel på inställning, "Tidsperiod 1" 07:00-11:00 60°C och "Tidsperiod 2" 17:00-22:00 70°C.


#### Exempel delade tidsperioder



#### Legionellskyddsfunktion




Om varmvattenberedaren inte uppnår en temperatur på 65°C eller mer inom loppet av 6 dagar, kommer elpatronen starta och värma beredaren till 65°C i 12 timmar. Detta för att undvika bildandet av legionellabakterier.

Funktionen startar automatisk och symbolen  visas på displayen.


#### Frys skyddsfunktion



Faller vattentemperaturen i beredaren till under 5°C kopplas elpatronen till automatiskt och värmer vattnet upp till 25°C och förhindrar därmed att vattnet fryser. När denna funktion är aktiv visas symbolen  på displayen.

#### Knapplås



Funktionen aktiveras / avaktiveras genom att On/Off knappen trycks in i ca. 5 sek. Symbolen  visas på displayen och samtliga knappar är blockerade.

#### Skydd låg vattennivå i beredaren

Denna funktionen förhindrar att beredaren är i drift med för lite vatten (går torr). Saknas vatten i beredaren visas kod E1 på displayen och en summer ljuder.

Stäng av beredaren och kontrollera varför det saknas vatten. Försvinner inte larmkoden efter påfyllning skall serviceman tillkallas.

#### Överhettning


Om varmvattentemperaturen överskrider mer än 90° (max temperatur) kommer beredaren stängas av. Strömmen bryts till beredarens elpatron, varmvattnet kallnar och kod E2 visas på displayen samtidigt som en summer ger ljud från sig.

Stäng av beredaren med On/Off knappen och vänta tills beredaren har kallnat 20-30 grader. Prova därefter att starta beredaren på nytt.

Visas fortfarande koden kan temperaturbegränsaren (överhettningsskyddet) löst ut.



## Inställning av klocka

Tryck på menyknappen en eller flera gånger tills symbolen  , Manuellt program, visas i displayen. Håll därefter in Meny knappen i ca. 5 sekunder när beredaren är ställd i Manuellt program. När Nattsänkningssymbolen visas hålls Meny knappen in i ca. 5 sekunder till. När Tiden börjar blinka kan önskad timmar ställas in med (+) och (-) knapparna. När timmar är inställt, tryck snabbt på Meny knappen och ställ in minuter med (+) och (-) knapparna. Om ingen knapp rörs under 5 sekunder kommer tiden att sparas och Tid slutar att blinka. Om anläggningen råkar ut för ett kortare strömbortfall kommer rätt tid att visas när den blir strömsatt igen.

## Kontinuerlig felkontroll

Även om beredaren är avstäng så visas temperaturen på displayen. Om det uppstår problem med temperaturgivaren visa E3 på displayen och ett summerlarm ljuder. Prova att stänga av beredaren med On/Off knappen och starta därefter om den. Kvarstår larmet? Tillkalla reparatör.

## Aqua Comfort / Standard Prismatic

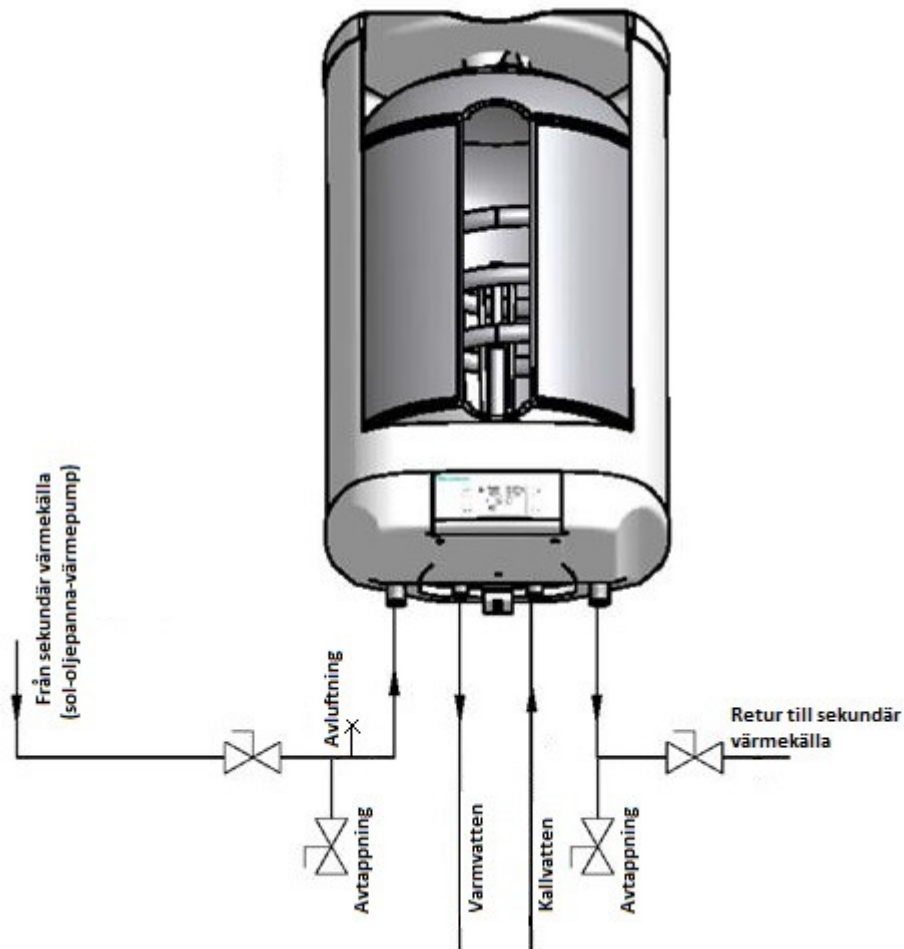
Den önskade vattentemperaturen ställs in med termostatvredet. När temperaturen sjunker i beredaren kopplar termostaten automatiskt in elpatronen och värmer upp vattnet. När önskad temperatur är uppnådd kopplar termostaten ur elpatronen igen. När termostaten är inkopplad lyser en lampa på styrpanelen. Rekommenderad inställning för "eco" drift är ~60°C.

## Tekniska data

		Aqua Prismatic	Aqua Prismatic	Aqua Prismatic
		LCD	Comfort	Standard
		Digital styrning	Mekanisk styrning	Mekanisk styrning
Volym	liter	50 / 80 / 100 / 145	50 / 80 / 100 / 145	30 / 50 / 80 / 100 / 145
Effekt	W	2000/2000/2000/2000	2000/2000/2000/2000	1500/2000/2000/2000/2000
Temperaturområde	°C	40 - 80	35 - 75	35 - 75
Max avsäkringstryck	bar	9 Bar	9 Bar	9 Bar
Säkerhetsventil		Ja	Ja	Ja
Korrosionsskydd		Emalj	Emalj	Emalj
Korrosionsskydd		Magnesiumanod	Magnesiumanod	Magnesiumanod
Frostskyddsfunktion		Ja	Nej	Nej
Barnsäkring		Ja	Nej	Nej
Legionellafunktion		Ja	Nej	Nej
Termometer		Digital termometer	Mekanisk termometer	Nej
Isolering		Polyuretan CFC fri	Polyuretan CFC fri	Polyuretan CFC fri
Anslutning vattenrör		¾"	¾"	¾"
Anslutning värmekrets (beredare med spiral)		¾"	¾"	¾"
Vikt	kg	23/30/32/39	23/30/32/39	12/23/30/32/39
Längd	mm	460	460	370/460
Bredd	mm	460	460	370/460
Höjd	mm	650/990/1060/1200	650/990/1060/1200	590/650/990/1060/1200

## Varmvattenberedare med spiral

En elektrisk varmvattenberedare med invändig spiral kan anslutas till en extern värmekälla. T.ex. en pelletspanna, oljepanna, värmepump eller solfångare.



Om det är luft i systemet kan den bli stående i beredarens spiral. Luften förhindrar att vattnet kan cirkulera och värma beredaren. För att det skall fungera måste eventuell luft ventileras ut.

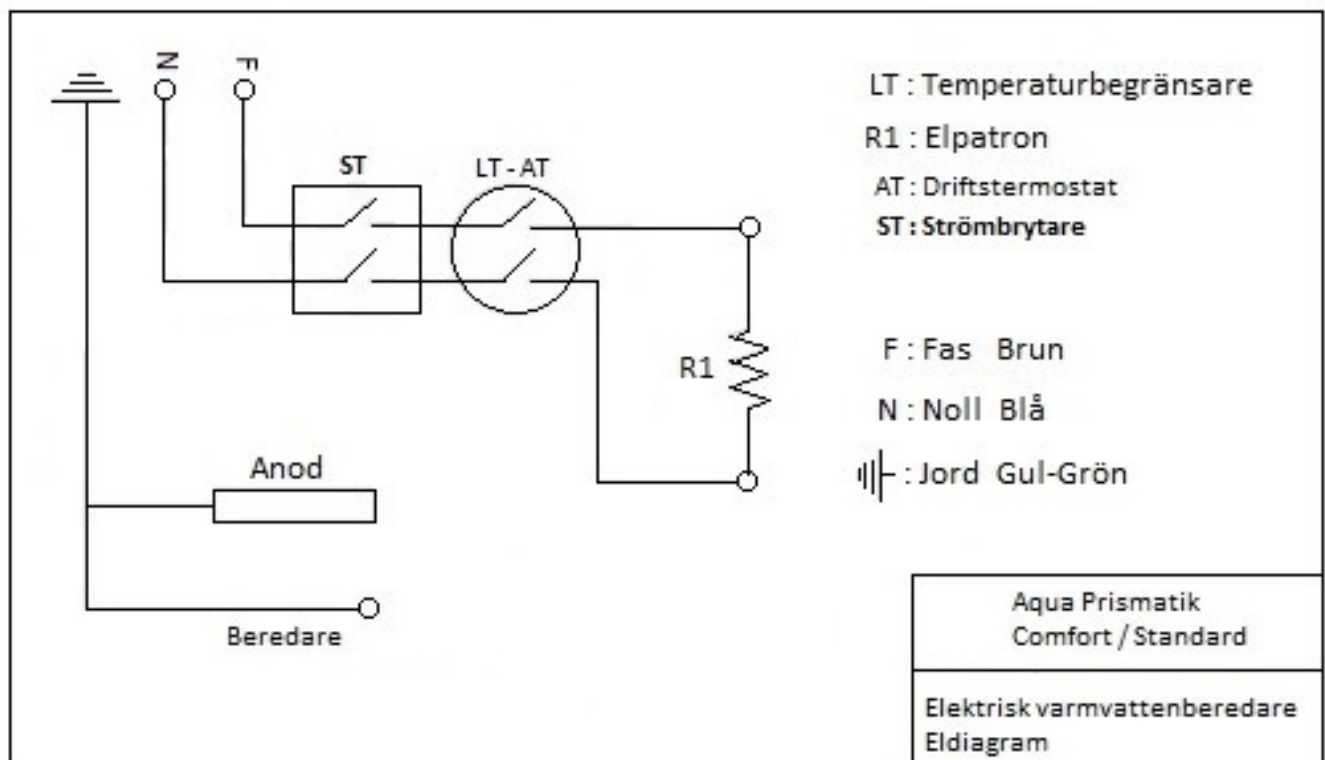
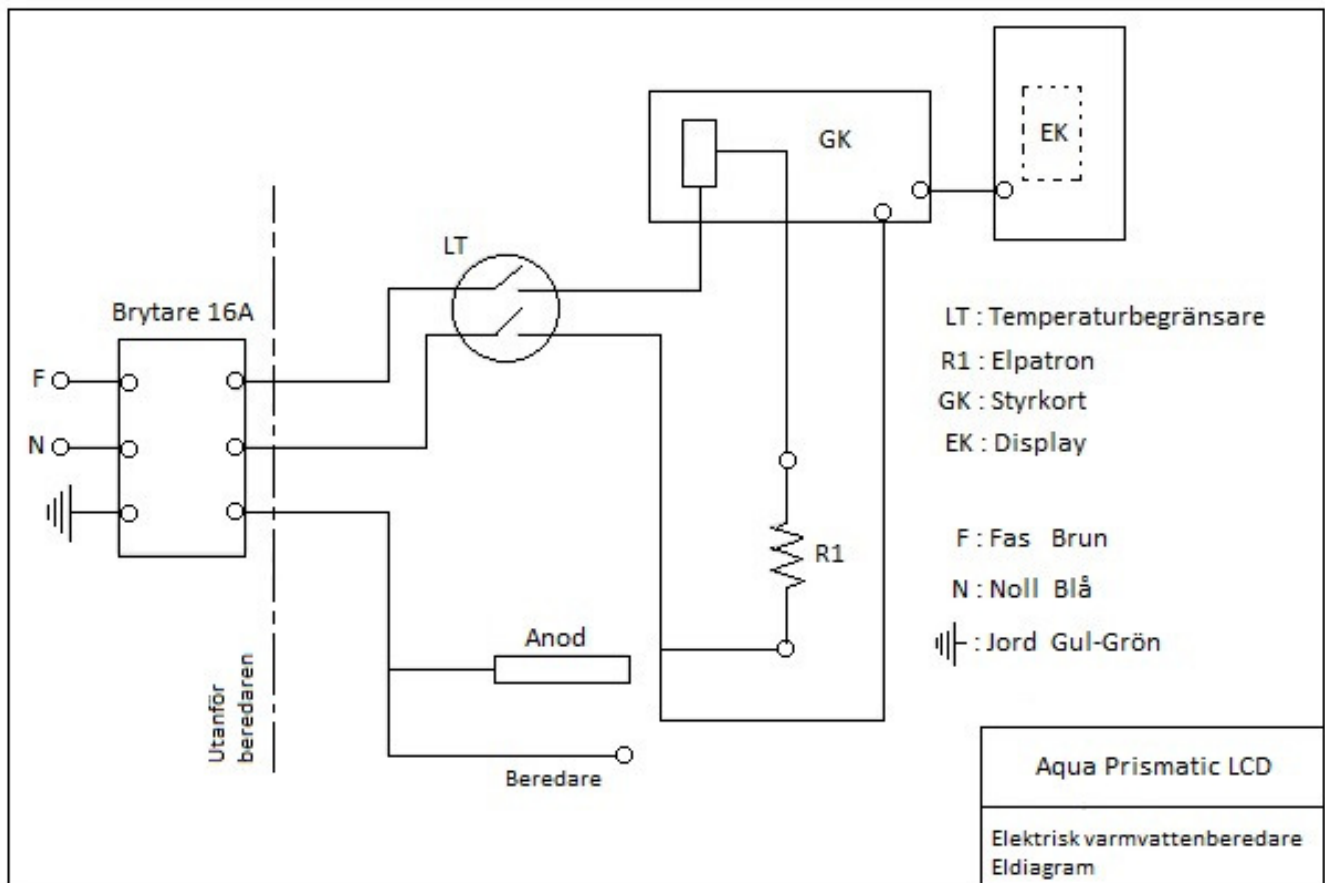
För att förenkla utluftning ur spiralen rekommenderar vi att en avluftningsventil monteras och att avtappningsventiler monteras på både tillopp och returledning.

Prova att avlufta genom att öppna avluftningsventil. Om detta inte fungerar kan problemet lösas genom att en av avtappningsventilerna öppnas.

Hjälper ej detta kan en vattenslang kopplas till avtappningen på tilloppsledningen. Stäng ledningarna till tillopp och retur. Koppla andra änden till en vattenkran och släpp på vattnet långsamt samtidigt som den andra avtappningen öppnas. Spola tills det att ingen luft kommer ur avtappningen.

OBS! Sätt ej på fullt vattentryck på beredarens spiral då maximalt tryck på den är 3 bar.

# Elschema



# **BAXI**

HS Perifal AB, Box 654, 521 21 Falköping, tel. 0515-171 10, fax 0515-155 13  
info@baxi.se - www.baxi.se